

Gräs, bete och hästar i Kentucky

Här kommer ett reportage från en studieresa till Kentucky, USA. Det blev en proppfylld vecka för mig och min kollega, vi försökte hinna med det mesta Kentucky har att erbjuda.

Kentucky är ett riktigt hästmecka och ett ställe jag länge velat besöka. Här finns massor av hästar, hästfolk, stallar och beteshagar med gröna beten. Men här finns även många hästforskare och det pågår diverse forskningsprojekt inom området häst.

Första besöket blev på Kentucky Equine Research där det forskas på nutrition och träningsfysiologi hos häst. Vi fick se den fina anläggningen och de berättade om sina forskningsprojekt och hur de arbetar.



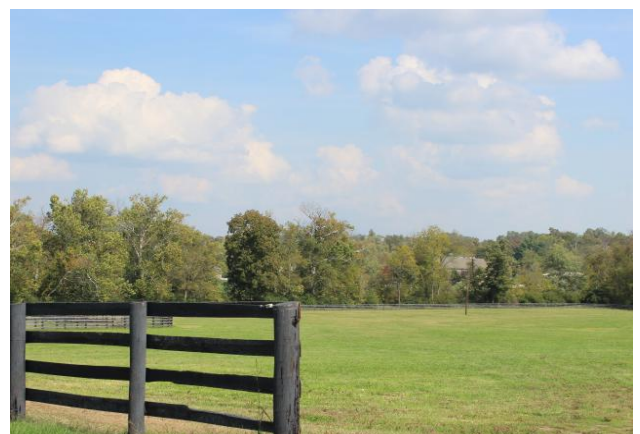
Vi besökte också University of Kentucky och deras enormt stora och fina anläggning för hästforskning. Även där fick vi träffa flera hästforskare som visade sitt arbete och berättade om sina forskningsprojekt.

Det blev till och med en guidad rundtur på Gluck Equine Research Center där vi fick höra historien om fjärlslarverna. Våren 2001 och 2002 skedde stora utbrott av oförklarliga aborter hos Kentuckys hästuppfödare. Det var en stor tragedi och stora ekonomiska förluster för hästindustrin i Kentucky. Med ansträngningar från forskarna på University of Kentucky och andra forskningsinstitutioner lyckades man lösa gåtan. Det var fjärlslarver som byggde silkeskokonger i träden runt betesmarker, där

hängde de innan de begav sig ut på vandring för att hitta ett bra ställe att förpuppa sig på. Under dessa vandringar korsade de betesmarkerna och blev uppättna av betande dräktiga ston. Forskarna kom fram till att troligtvis är det håren på fjärlslarverna som bryts av inne i hästens tarmkanal och perforerar tarmväggen. Bakterier kan då invadera blodomloppet och orsaka infektioner som leder till abort. När forskarna väl löst gåtan vad som orsakade aborterna kunde man börja förebygga problemen med fjärlslarverna.



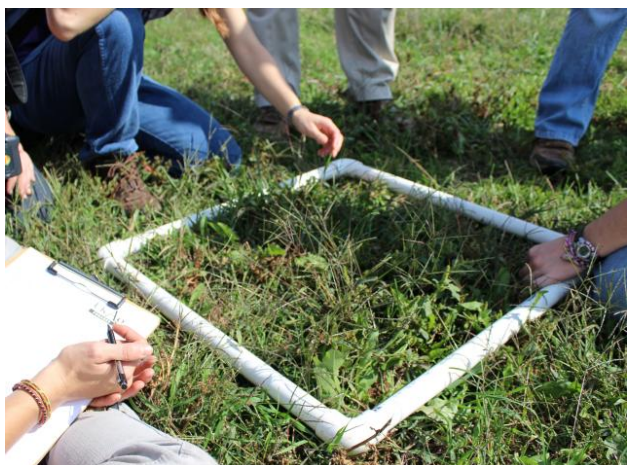
När jag tänker på Kentucky så tänker jag på beten, och vi fick se en hel del beten. Alla hade stora kraftiga trästaket, svarta eller vita, som var rundade i hörnen för att ingen häst skulle kunna bli inträngd i ett hörn.



Vi fick följa med forskare från University of Kentucky ut på bete där de höll en lektion i betesutvärdering för en grupp studenter. Vi fick vara studenter igen för en dag och delta!

För att uppskatta betets botaniska sammansättning, dvs. vilka grässorter och i vilken mängd, används en

ram på 50 × 50 cm inom vilken man gör en noggrannare undersökning. Ramen kastar man ut på flera ställen på betet man vill utvärdera för att slumpen och inte en själv ska styra vilka rutor som undersöks noggrannare. Man försöker dock följa ett strategiskt mönster över hela betet för att få en så representativ bild som möjligt av hela beteshagen. På detta sätt får man en översiktlig sammanställning över beteshagens botaniska sammansättning.



När jag tänker på Kentucky så tänker jag också på Kentucky Bluegrass (*Poa pratensis*). Det är ett ganska litet och smalt gräs och vi hittade det under annat gräs och ogräs, så man måste ner i vegetationen och leta. Eller som vi fick höra 'get down and dirty' för att se vad som verkligen växer där.

Kentucky Bluegrass (*Poa pratensis*) är även vanligt förekommande i gräsmattor och på golfbanor och i Sverige kallas det Ängsgröe. Här har jag hittat det, känner ni igen det?



Rörsvingel (*Festuca arundinacea* Schreb.), på engelska kallad Tall fescue är också ganska vanligt förekommande i Kentucky. Rörsvingeln provtogs för analys eftersom en del rörsvingel innehåller en endofytisk svamp som lever i symbios med gräset och kan producera giftiga alkaloider. För stort intag av alkaloider kan innebära problem vid dräktighet och fölning. Med hjälp av provtagning och analys av endofyter kan man jobba med att motverka problemen. Här är en bild på Rörsvingel.



Förutom alla nya bekantskaper och kunskapsintagande hann vi naturligtvis med att besöka åringsauktionen på Fasig-Tipton utanför Lexington. Det var fullt med vackra hästar, travare och passgångare, massor av folk och en god buffé. Överallt pratades det norska och svenska, det var många skandinaver på plats. Atmosfären kändes laddad, spänningen hängde i luften och för flera hästar betalades stora summor.



Naturligtvis passade vi även på att se en del trav- och galopp. På Keeneland galoppbana var det feststämning, mycket folk och de flesta hade klätt

upp sig. Det var en väldigt fin anläggning och vi fick se många fina hästar.



Massor av tvååriga ston, både travare och passgångare, hann vi se under en eftermiddag på travbanan The Red Mile som ligger i centrala Lexington. Det pratades svenska till höger och vänster och vi lyckades spana in några kända svenska travprofiler.



Ett annat måste var Kentucky Horse Park där vi hälsade på den nu pensionerade Mr Muscleman, en av världens rikaste travhästar! Han verkade må himla gott där han gick i hagen och betade med en kompis. Se hyllningsvideon till honom på hans egen hemsida:

www.worldclasstrotting.com/MrMuscleman/

Som den världsstjärna han är kom han fram till staketet och lät mig ta den här bilden!



Kentucky Horse Park hade så mycket att erbjuda så vi hann inte med allt. Men inne på International Museum of The Horse fastnade vi länge och de fick slänga ut oss vid stängningsdags.

Jag vet inte hur många, men väldigt många av världens hästraser fanns presenterade på Kentucky Horse Park och dessa två Clydesdalehästar får avsluta detta reportage. Kentucky – vi ses igen!



Text och foto: Sara Muhonen